



LINN

K I V O R

T U N B O K S

bibliothèque musicale

MODE D' EMPLOI



Consignes importantes de sécurité

Explication des symboles employés à l'arrière ou au dessous de cet appareil :



Ce symbole a pour but de signaler à l'utilisateur la présence de tensions dangereuses qui ne sont pas isolées à l'intérieur du coffret et qui sont suffisamment importantes pour provoquer des chocs électriques.



Ce symbole a pour but de signaler à l'utilisateur la présence d'informations importantes en matière de fonctionnement, de maintenance et d'entretien courant dans le mode d'emploi et dans le manuel d'entretien.

Pour un appareil raccordé à l'alimentation secteur ATTENTION

POUR EVITER LES RISQUES DE CHOCS ELECTRIQUES, NE RETIREZ PAS LE COUVERCLE

NE CONTIENT PAS DE PIECES QUI PEUVENT ETRE REPARÉES PAR L'UTILISATEUR. CONFIEZ L'ENTRETIEN A UN PERSONNEL QUALIFIÉ DE MAINTENANCE. REMPLACEZ LE FUSIBLE SECTEUR DE LA PRISE PAR UN FUSIBLE DE MEME TYPE ET OFFRANT LES MEME CARACTERISTIQUES. DEBRANCHEZ LE CORDON D'ALIMENTATION ELECTRIQUE AVANT DE CHANGER LE FUSIBLE.

AVERTISSEMENT

POUR REDUIRE LES RISQUES D'INCENDIE OU DE CHOCS ELECTRIQUES, N'EXPOSEZ PAS CET APPAREIL A LA PLUIE OU A UNE HUMIDITE. RISQUE DE CHOC DANGEREUX - NE PAS OUVRIR.

PRISES SECTEUR

Cet appareil est équipé d'une prise secteur dont il n'est pas possible de modifier le câblage et qui convient au pays où cet ensemble doit s'utiliser.

Vous pouvez obtenir des prises secteur de rechange en vous adressant à votre revendeur Linn. Si vous devez changer cette prise, vous devez tout d'abord vous en débarrasser en faisant très attention. Une prise mâle comportant des conducteurs dénudés est dangereuse en cas d'introduction dans une prise femelle sous tension.

Raccordez le fil marron à la broche d'alimentation sous tension (phase).

Raccordez le fil bleu à la broche d'alimentation neutre.

Raccordez le fil vert/jaune à la broche d'alimentation de mise à la masse (terre).

En cas de doute, veuillez contacter votre revendeur ou un électricien compétent.

Consignes générales de sécurité

1. **Veillez lire ces consignes.**
2. **Conservez ces consignes.**
3. **Respectez tous les avertissements.**
4. **Respectez toutes les consignes.**
5. **Ne vous servez pas de cet appareil à proximité d'eau**, par exemple, près d'une baignoire, d'un lavabo, d'un évier, d'un bac de lavage, dans un sous-sol humide, près d'une piscine, etc.
6. **Utilisez uniquement un chiffon sec lors du nettoyage.**
7. **Ne bloquez pas les orifices de ventilation. Lors de l'installation, respectez les consignes du constructeur.**
Disposez cet appareil à un emplacement ou en un lieu qui n'en gêne pas la ventilation. Par exemple, ne posez pas cet appareil sur un lit, un divan, un tapis ou une surface similaire qui risque de boucher les orifices de ventilation et il ne faut pas non plus l'encastrier dans une installation de type meuble de bibliothèque ou placard car cela risquerait de gêner la circulation de l'air au niveau des orifices de ventilation.
8. **N'installez pas cet appareil près d'une source de chaleur comme, par exemple, des radiateurs, fourneaux, fours ou autres dispositifs (y compris des amplificateurs de puissance) qui produisent de la chaleur.**
9. **Ne cherchez pas à retirer la protection de sécurité offerte pas une prise de type polarisé ou à mise à la masse.** Une prise polarisée comporte deux lamelles : une large et une étroite. Une prise à mise à la masse comporte également deux lamelles ainsi qu'une troisième lamelle en forme de pointe de mise à la masse. Cette lamelle filiforme ou cette troisième pointe a pour but de vous protéger. Si la prise fournie ne peut pas s'enficher dans votre prise murale, vous devez consulter un électricien qui se chargera alors de remplacer cette prise murale obsolète.
10. **Protégez le câble électrique pour éviter qu'on ne le piétine ou ne le coince, en particulier au niveau des prises, bornes et coffrets électriques et au point où ce câble sort de l'appareil.**
11. **Utilisez uniquement les éléments auxiliaires et accessoires spécifiés par le constructeur.**
12. **Utilisez cet appareil uniquement avec les supports, trépieds, ferrures ou tables spécifiés par le constructeur ou vendus avec cet appareil.**
13. **Débranchez cet appareil lors des orages électriques (foudre) ou lors de périodes prolongées d'inactivité.**
14. **Confiez toutes les interventions d'entretien à un personnel qualifié de maintenance.** Une intervention d'entretien est nécessaire lorsque cet appareil est endommagé, quelle qu'en soit la cause ; exemples : endommagement du câble ou de la prise d'alimentation électrique, introduction d'un liquide ou d'un objet dans l'appareil, exposition de cet appareil à la pluie ou à une humidité, fonctionnement anormal, chute de cet appareil.
15. **Fixation au mur ou au plafond.** Fixez cet appareil à un mur ou à un plafond en respectant les consignes du constructeur.
16. **Sources d'alimentation électrique.** Raccordez cet appareil uniquement à une source du type décrit dans le mode d'emploi ou identifiée sur cet appareil.
17. **Preise secteur.** Utilisez la prise secteur pour débrancher cet appareil de l'alimentation secteur. Cette prise secteur doit toujours être accessible. Utilisez l'interrupteur secteur (le cas échéant) lorsque vous ne vous servez pas de cet appareil.
18. **Lignes électriques.** Il faut toujours placer une antenne extérieure à l'écart de lignes électriques.
19. **Mise à la masse d'une antenne extérieure.** En cas de raccordement de cet appareil à une antenne extérieure, vérifiez que le circuit de cette antenne est mis à la masse afin de protéger, dans une certaine mesure, cet appareil contre les sautes de tension et l'accumulation d'électricité statique. Aux Etats-Unis, consultez l'article 810 du code électrique national ANSI/NFPA 70 pour prendre connaissance des critères d'installation imposés.
20. **Ligne de téléphone.** Ne raccordez pas cet appareil à une ligne de téléphone, à moins de recevoir des consignes spécifiques à ce sujet.
21. **Introduction d'objets et de liquides.** Evitez toute introduction d'objets et de liquides dans cet appareil. Ne soumettez pas cet appareil à des gouttes ou des éclaboussures. Ne placez pas sur cet appareil un récipient contenant un liquide.
22. **Ne placez pas sur cet appareil des articles à flammes nues comme, par exemple, des bougies allumées.**
23. **Cet appareil est conçu pour une utilisation dans des régions à climats modérés et tropicaux.**

Déclaration de conformité pour la CE et Déclaration FCC

Déclaration de conformité pour la CE

Linn Products Ltd déclare que ce produit est conforme aux directives 73/23/CEE sur la basse tension et 89/336/CEE sur la compatibilité électromagnétique, modifiées par les directives 92/31/CEE et 93/68/CEE.

La conformité du produit ainsi désigné aux clauses de la directive n° 73/23/CEE (sur la basse tension) est confirmée par le respect total de toutes les normes suivantes :

Numéro de norme	Date de publication	Type d'essai
EN60065	1998	Obligations générales Marquage Rayons dangereux Chauffage dans des conditions normales Danger de chocs électriques dans des conditions opérationnelles normales Critères d'isolement Conditions d'anomalie Robustesse mécanique Pièces raccordées à l'alimentation secteur Composants Dispositifs du type bornes Cordons électriques externes Raccordements électriques et fixations mécaniques Protection contre les chocs électriques Stabilité et dangers mécaniques Résistance au feu

La conformité du produit désigné aux clauses de la directive n° 89/336/CEE (compatibilité électromagnétique) est confirmée par le respect total de toutes les normes suivantes :

Numéro de norme	Date de publication	Type d'essai
EN55013	2001	Conducted emissions
EN55013	2001	Absorbed emissions
EN55020	2002	Immunity

Déclaration FCC

REMARQUE: Cet équipement a été testé et déclaré conforme aux limitations prévues dans le cadre de la catégorie B des appareils numériques défini par la section 15 du règlement de la FCC. Ces limitations sont stipulées aux fins de garantir une protection raisonnable contre les interférences gênantes en installation résidentielle. Cet équipement génère, utilise et diffuse des ondes radio, et s'il n'est pas installé ni utilisé en conformité avec les instructions dont il fait l'objet, peut causer des interférences gênantes avec les communications radio. Cependant, nous ne pouvons vous garantir qu'une interférence ne se produira pas dans une installation particulière.

Si cet équipement produit des interférences graves, lors de réceptions radio ou télévisées qui peuvent être détectées en allumant et en éteignant l'équipement, vous êtes invités à les supprimer de plusieurs manières:

- Réorientez ou déplacez l'antenne de réception.
- Augmentez la distance séparant l'équipement et le récepteur.
- Connectez l'équipement à un circuit différent de celui du récepteur.
- Contactez votre revendeur ou un technicien radio/TV qualifié.

Directive sur les déchets d'équipements électriques et électroniques (WEEE) Directive

Directive 2002/96/CE du parlement européen et du conseil européen

Ce symbole (à droite) apparaît sur ce produit. Il indique qu'il ne faut pas se débarrasser de ce produit avec les ordures ménagères habituelles mais qu'il faut s'en débarrasser séparément.



Les appareils électriques et électroniques peuvent contenir des matériaux qui sont dangereux pour la santé de l'être humain et il faut donc s'en débarrasser dans des dépôts d'ordures spécialement désignés dans ce but ou les ramener à votre revendeur afin qu'un recyclage approprié puisse avoir lieu (pour de plus amples renseignements, consultez le site Internet www.linn.co.uk).

Si vous souhaitez vous débarrasser de ce produit alors que ce dernier est toujours en état de marche, nous vous demandons de bien vouloir envisager son recyclage ou sa réutilisation en en faisant don à une oeuvre de bienfaisance, en le revendant ou dans le cadre d'une reprise acceptée par votre revendeur.

Copyright et Remerciements

Copyright © Linn Products Limited. Première édition novembre 2002.

Linn Products Limited, Glasgow Road, Waterfoot, Eaglesham, Glasgow, G76 0EQ,
Ecosse,
Royaume-Uni.

Tous droits réservés. Toute reproduction, stockage dans un système permettant l'extraction de données, ou transmission sous quelque forme que ce soit et par quelque moyen que ce soit - électronique, mécanique, photocopie, enregistrement ou autre - du tout ou d'une partie quelconque du présent document, est strictement interdite sans l'accord écrit préalable de l'éditeur.

Imprimé au Royaume-Uni.

KIVOR, TUNBOKS, REKURSIV, LINNK, LINNTEK, OKTAL, KNEKT, INTERSEKT et le logo Linn sont des marques de fabrique de Linn Products Limited, enregistrées à titre minimum au R.-U. et (ou) dans l'Union européenne.

Les informations que contient ce manuel sont fournies uniquement à titre d'information. Elles peuvent à tout moment faire l'objet de modifications et ne doivent pas être interprétées comme un engagement de la part de Linn Products Limited. Linn Products Limited ne sera en aucun cas tenu responsable des erreurs ou inexactitudes pouvant apparaître dans ce manuel.

Droits d'auteurs

Au R.-U. et dans d'autres pays du monde entier, la copie de tout matériel protégé par des droits d'auteurs est illégale, à moins qu'elle ne soit autorisée par le détenteur des droits d'auteurs.

Le propriétaire d'un appareil KIVOR™ TUNBOKS™ doit faire en sorte que cet ensemble KIVOR™ TUNBOKS™ n'est pas exploité d'une manière constituant une infraction à la loi sur les droits d'auteurs, quel que soit le pays d'utilisation de cet ensemble.

L'appareil KIVOR™ TUNBOKS™ ne doit pas être exploité de quelque manière que ce soit

- i) pour un usage autre que privé et (ou) personnel ou
- ii) pour un usage qui risque d'être considéré comme étant commercial, directement ou indirectement.

Le cas échéant et (ou) suivant besoin, l'utilisateur de l'appareil KIVOR™ TUNBOKS™ doit obtenir une licence auprès de l'organisme approprié de tutelle ou auprès du détenteur des droits d'auteurs, que ce soit au R.-U. ou dans d'autres pays, afin d'éviter toute infraction aux droits d'auteurs. L'utilisateur doit également s'assurer que l'utilisateur de l'appareil KIVOR™ TUNBOKS™ paye les honoraires prévus concernant les droits de performances, qui peuvent résulter de la diffusion dans des zones publiques de tout matériel protégé par des droits d'auteurs.

Linn Products Limited rejette toute responsabilité et n'accepte aucune responsabilité en cas d'utilisation illégale de l'appareil KIVOR™ TUNBOKS™ et, en particulier, toute utilisation qui constitue une infraction à la loi sur les droits d'auteurs au R.-U. ou dans tout autre pays du monde.

Reconnaisances des marques déposées

L'appareil KIVOR™TUNBOKS™ de Linn utilise le logiciel XiVA™ Link d'Imerge Limited.



Au cœur de l'appareil KIVOR™TUNBOKS™ se trouve le logiciel REKURSIV™ mis au point par Linn Products Limited.

Le Gracenote CDDB® Music Recognition ServiceSM



La technologie de reconnaissance de musique et des données associées sont fournies par Gracenote et le logiciel Gracenote CDDB® Music Recognition ServiceSM. Gracenote est la norme de cette industrie en matière de technique de reconnaissance musicale et de distribution d'information associée. Pour de plus amples renseignements, visitez www.gracenote.com

Les données sur CD et liées à la musique provenant du logiciel Gracenote CDDB® Music Recognition ServiceSM © 2000, 2001, 2002 Gracenote, Gracenote CDDB Client Software © 2000, 2001, 2002 Gracenote, les numéros de brevets aux Etats-Unis 5,987,525 ; 6,061,680 ; 6,154,773 et d'autres brevets publiés ou déposés.

CDDB est une marque déposée de Gracenote. Le logo Gracenote et son sigle, ainsi que le logo Gracenote CDDB et son sigle et le logo "Powered by Gracenote CDDB" ("piloté par Gracenote CDDB") sont des marques déposées de Gracenote. Music Recognition Service et MRS sont des marques de service de Gracenote.

Table des matières

Introduction	2	Suppression d'archives	9
Remarques importantes	2	Options supplémentaires	10
Interface homme-machine	2	Sélection de nom pour des albums, des artistes et des morceaux	10
Déballage	3	Organisation de la banque de données	10
Sélection de la tension	3	Mise à jour de la banque de données	10
Positionnement	3	Espace libre disponible	10
Nettoyage	3	Caractéristiques techniques	11
Branchements	4	Garantie et après-vente	12
Accès au service de consultation	5		
Branchement de modem	5		
Branchement Ethernet	5		
Archivage de CD	6		
Méthode 1	6		
Méthode 2	6		
Compression	7		
Lecture	8		
Fonctionnement de base	8		
Listes de lecture	8		
Autres opérations de lecture	9		

Introduction

Le KIVOR TUNBOKS de Linn est une bibliothèque musicale d'archivage et de lecture simultanée en mesure de mémoriser et d'accéder à plus de 2.750 heures de sons de qualité CD. Dans le cadre d'une utilisation avec le système son KNEKT INTERSEKT de Linn implanté dans plusieurs pièces, cet appareil est en mesure de fournir jusqu'à 16 sources de sons de qualité et à ton précis, dans un maximum de 128 pièces.

Le matériel KIVOR TUNBOKS est piloté par REKURSIV, le logiciel de gestion musicale mis au point par Linn pour garantir une mémorisation sûre et robuste et assurer l'intégrité de tous les supports dans des milieux domestiques et marins. Ce produit KIVOR TUNBOKS s'accompagne également d'un exemplaire de licence unique pour l'utilitaire LINNTEK de programmation et de commande sur ordinateur personnel, qui permet à l'utilisateur de gérer les sons archivés et de créer et d'administrer des listes individuelles de passage de morceaux.

Le KIVOR TUNBOKS a été conçu pour éliminer un grand nombre des problèmes de qualité associés aux produits du type changeur de CD multiples et aux systèmes de mémorisation sur disque dur et représente une solution polyvalente et de qualité de mémorisation et de lecture de sons à l'intérieur d'un système implanté dans plusieurs pièces.

Remarques importantes : formats et types de disques

Seuls des disques CD audio, CD-R et CD-RW peuvent être archivés sur le KIVOR TUNBOKS. Les disques DVD, SACD, Vidéo CD, etc. ne sont pas compatibles avec cet appareil.

N'introduisez pas de disques de 8 cm ou de forme irrégulière (en forme de cœur, de carte de visite, etc.) dans le KIVOR TUNBOKS, car ils risqueraient d'endommager ce dernier.

Bien que nous nous soyons efforcés de garantir une compatibilité universelle avec tous les types de disques agréés, il est impossible de garantir un fonctionnement parfait de chaque fonction du KIVOR TUNBOKS avec chaque disque vendu aujourd'hui et à l'avenir. Nous avons testé un grand nombre de types de disques actuellement dans le commerce mais de nombreux disques en vente aujourd'hui ne sont pas conformes aux spécifications officielles publiées et acceptées. Pour cette raison, **nous ne pouvons accepter de responsabilité si le KIVOR TUNBOKS n'est pas en mesure d'archiver ou de passer un disque spécifique.** Si vous avez des disques que vous ne pouvez pas archiver ou passer sur votre KIVOR TUNBOKS et si vous vous rendez compte ultérieurement que ces disques peuvent être archivés ou passés sur d'autres marques ou types d'enregistreurs de disque dur, cela ne signifie pas que le KIVOR TUNBOKS est défectueux, d'une manière ou d'une autre. De nombreux sites Internet présentent des renseignements détaillés sur les disques qui ont des problèmes connus au niveau de leur écoute et nous vous suggérons de les consulter et de lire les données ainsi publiées, avant de prononcer un jugement sur les capacités d'archivage et de lecture du KIVOR TUNBOKS. Nous sommes prêts à recevoir tous les disques suspects, car cela peut nous aider à garantir la poursuite des efforts de développement du KIVOR TUNBOKS, mais nous ne pouvons pas accepter de disques d'utilisateurs sur le principe que nous avons présenté des garanties sur le fait de pouvoir apprendre comment archiver ou passer ces disques.

Interface homme-machine

Les commandes de pilotage de votre KIVOR TUNBOKS et le contenu de sa banque de données peuvent s'afficher sur un ordinateur personnel PC ou sur un dispositif à écran tactile fourni par une tierce partie. L'installateur de votre KIVOR TUNBOKS peut personnaliser l'aspect et le fonctionnement de l'interface avec les dispositifs à écran tactile, en fonction de vos besoins. Les consignes opérationnelles et l'illustration de l'interface homme-machine qui figurent dans ce manuel portent sur la version PC de l'interface - l'utilisateur de commandes LINNTEK (qui figurent sur le CD ROM) et, par conséquent, risquent de ne pas représenter ceux qui sont installés sur un appareil à écran tactile.

Déballage

Le KIVOR TUNBOKS s'accompagne des accessoires suivants :

- un câble d'alimentation
- un CD-ROM contenant des utilitaires de programmation et de commande de PC LINNTEK et le mode d'emploi
- 2 câbles RJ-45
- un câble de modem RJ-11
- un adaptateur pour câble de modem
- une carte de garantie
- 4 vis de montage sur rack
- un guide de préparation

Nous vous recommandons de conserver tout l'emballage, au cas où il vous faudrait transporter cet appareil à une date ultérieure.

Sélection de la tension

Le KIVOR TUNBOKS contient un sélecteur automatique et interne de tension secteur. Ce sélecteur fonctionne sur toutes les tensions secteur du monde entier entre 100V et 240V. Il n'est pas possible de procéder à un ajustement manuel de cet appareil en ce qui concerne la tension d'entrée secteur.



Cet appareil doit être mis à la masse. Utilisez pour cela le conducteur secteur moulé à mise à la masse. N'utilisez jamais une prise mâle ou un adaptateur sans mise à la masse.

Positionnement

Prévoyez un dégagement d'au moins 10 cm à l'arrière, sur les côtés et au-dessus du KIVOR TUNBOKS.

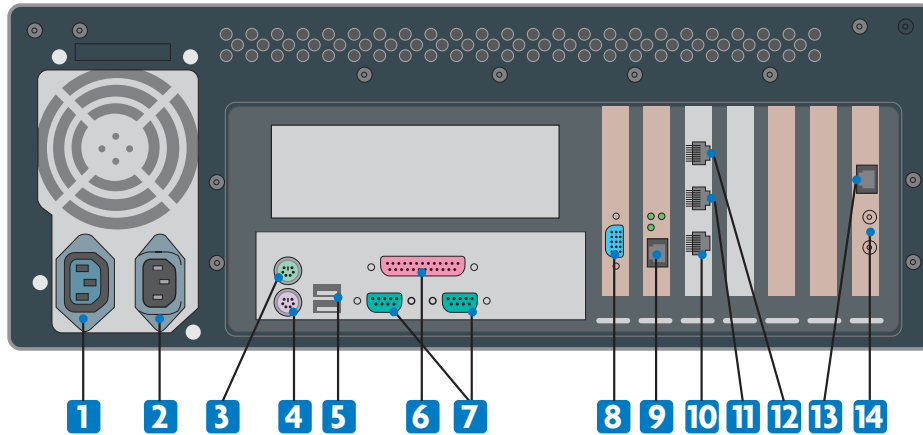
Cet appareil a été conçu pour s'implanter dans un rack de 48 cm/19".

Nettoyage

Débranchez le KIVOR TUNBOKS de l'alimentation secteur avant de procéder à un nettoyage. Enlevez la poussière et les traces de doigts à l'aide d'un chiffon sec et doux. Evitez l'emploi de produits de nettoyage ménagers sur cet appareil. Faites très attention de ne pas pulvériser de produit de nettoyage dans la fente à disque du panneau avant.

Branchements

Panneau arrière



- 1** Sortie électricité
- 2** Entrée électricité Raccordement à l'alimentation secteur en utilisant le conducteur secteur fourni.
- 3** Pas utilisé
- 4** Pas utilisé
- 5** Pas utilisé
- 6** Pas utilisé
- 7** Com 1 & 2 Pour raccordement à un KIVOR LINNK* de Linn, à un ordinateur personnel PC ou à un dispositif de commande fourni par une tierce partie (consultez le guide de préparation).
- 8** Sortie moniteur VGA Utilisation par l'installateur ou le revendeur Linn.
- 9** Ethernet (Broadband/ADSL) Pour un raccordement à un réseau Ethernet (utilisez le câble 10/100 BASE-T).
- 10** Sources 5 à 8 raccordées à OKTAL de Linn
- 11** Sources 1 à 4 raccordées à OKTAL de Linn
- 12** Pas utilisé
- 13** Modem Pour raccorder le réseau Internet à une ligne téléphonique (utilisez pour cela le câble fourni RJ-11).
- 14** Pas utilisé

*Si vous souhaitez utiliser votre KIVOR TUNBOKS dans un système KNEKT de Linn, il faut raccorder cet appareil à un KIVOR LINNK de Linn.



Débranchez le KIVOR TUNBOKS de l'alimentation secteur avant de procéder au branchement ou au débranchement de l'une des prises mâles du panneau arrière. Si vous ne respectez pas cette consigne, vous risquez de provoquer des sautes de tension qui peuvent endommager le KIVOR TUNBOKS ou d'autres éléments de votre système hi-fi ou multi-pièces.

Avant de débrancher le KIVOR TUNBOKS de l'alimentation secteur, il faut le mettre dans le mode Veille.

Pour mettre le KIVOR TUNBOKS dans le mode Veille (en utilisant l'utilitaire de commande LINNTEK) :

- Cliquez sur la touche droite de la souris au niveau de la barre de titres
- Sélectionnez l'option **Close and Kivor: Standby** (Fermeture et Veille).
- Attendez deux minutes.

Vous pouvez maintenant débrancher cet appareil de l'alimentation secteur.

Accès au service de consultation

Le Gracenote CDDB® Music Recognition ServiceSM est une banque de données en ligne qui contient des informations sur les artistes, les albums et le titre de chaque morceau, et ce pour des milliers de disques CD. Si votre KIVOR TUNBOKS est configuré pour se raccorder à un fournisseur de services sur Internet (ISP)* ou utilise une connexion Ethernet, il peut accéder au service CDDB de Gracenote. Des informations sur les artistes, les albums et le titre de chaque morceau viennent s'inscrire sur le panneau de la banque de données de l'utilitaire de commande LINNTEK.

Branchement de modem

Pour configurer votre KIVOR TUNBOKS afin d'accéder au service CDDB de Gracenote par le biais d'un modem :

- Cliquez sur la touche droite de la souris au niveau de la barre qui se trouve en haut de l'écran de l'utilitaire de commande LINNTEK.
- Cliquez sur l'option **Configuration**.
- Sélectionnez l'onglet **Connection Type** (Type de connexion).
- Sélectionnez l'option **Modem**.
- Sélectionnez l'onglet **Account Settings** (Programmations de compte).
- Tapez le numéro de téléphone dont vous vous servez pour vous mettre en communications avec votre fournisseur de services Internet ISP.
- Tapez le nom de l'utilisateur et le mot de passe dont vous vous servez pour vous mettre en ligne avec votre fournisseur de services Internet ISP.
- Cliquez sur **OK**.

*Votre fournisseur de services Internet doit accepter des connexions de fonctionnement en réseau en ce qui concerne la composition de numéros.

Remarque :

Le KIVOR TUNBOKS a été configuré en usine pour un raccordement par modem sur UK-ONLINE, si vous souhaitez utiliser leurs services (le numéro préconfiguré de téléphone, le nom de l'utilisateur et le mot de passe n'apparaissent pas). La saisie d'informations correspondant à votre fournisseur de services Internet préférentiel va annuler par surimpression cette configuration usine.

Branchement Ethernet (Broadband / ADSL)

Pour configurer votre KIVOR TUNBOKS afin d'accéder au service CDDB de Gracenote par le biais d'une connexion Ethernet :

- Cliquez sur la touche droite de la souris au niveau de la barre qui se trouve en haut de l'écran de l'utilitaire de commande LINNTEK.
- Cliquez sur **Configuration**.
- Sélectionnez l'onglet **Connection Type** (Type de connexion).
- Sélectionnez l'option **Ethernet**.
- Sélectionnez l'onglet **Ethernet Settings** (Programmation Ethernet).
- Sélectionnez le mode souhaité puis saisissez les réglages nécessaires pour le réseau Internet.
- Cliquez sur **OK**.

Si vous utilisez une connexion Ethernet, vous pouvez renforcer la configuration de votre KIVOR TUNBOKS afin d'accéder automatiquement au service CDDB de Gracenote lors de l'insertion d'un disque.

Pour ce faire :

- Cliquez sur la touche droite de la souris au niveau de la barre qui se trouve en haut de l'écran de l'utilitaire de commande LINNTEK.
- Cliquez sur **Settings** (Paramètres).
- Cliquez sur la case à cocher **Automatically look up disc information** (Consultation automatique des informations du disque).
- Cliquez sur **OK**.

Archivage de CD

Remarque importante :

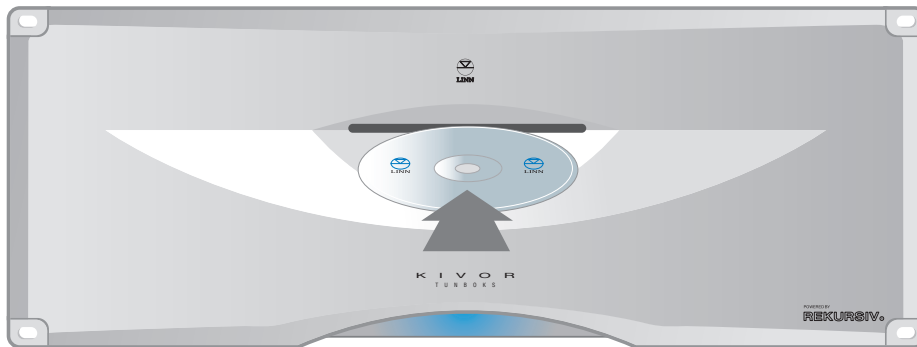
Ne cherchez pas à introduire un CD dans le KIVOR TUNBOKS s'il y a déjà un disque dans cet appareil.

N'introduisez pas de disques de 8 cm ou de forme irrégulière (en forme de cœur, de carte de visite, etc.) dans le KIVOR TUNBOKS, car ils risqueraient d'endommager ce dernier.

Méthode 1

Pour archiver un CD :

- Faites fonctionner l'utilitaire de commande LINNTEK sur votre ordinateur personnel PC.
- Introduisez le CD (côté étiquette en haut) dans la fente du panneau avant du KIVOR TUNBOKS, jusqu'à ce que le mécanisme du disque fasse entrer ce disque.



- Attendez quelques secondes pour permettre au KIVOR TUNBOKS de lire les informations concernant le contenu de ce disque.
 - Appuyez sur l'option **Record All** (Enregistrer tout) si vous souhaitez archiver la totalité de l'album
- ou
- Appuyez sur **Custom** (Personnaliser) si vous souhaitez archiver certains morceaux uniquement. Suivez ensuite les consignes qui apparaissent à l'écran.

Une fois l'archivage terminé, le mécanisme du disque va éjecter le CD.

Consultez l'alinéa Remarques importantes ci-dessous pour de plus amples informations et pour identifier d'autres options.

Méthode 2

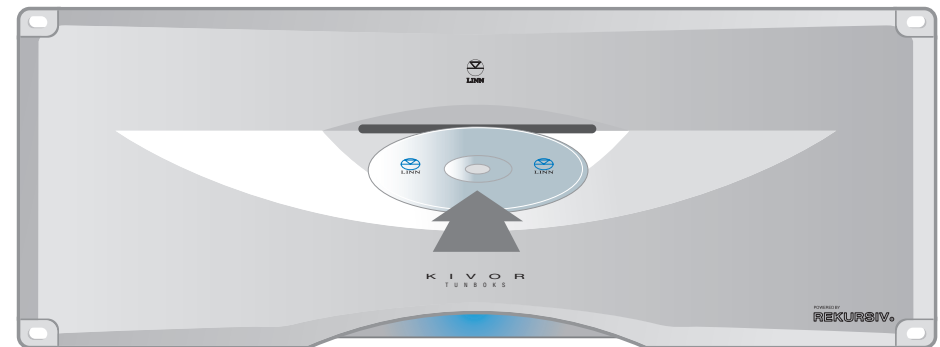
Vous pouvez configurer le KIVOR TUNBOKS pour archiver automatiquement un CD dès que ce dernier est introduit.

Pour configurer le KIVOR TUNBOKS de façon à en permettre l'archivage automatique :

- Cliquez sur la touche droite de la souris au niveau de la barre qui se trouve en haut de l'écran de l'utilitaire de commande LINNTEK.
- Cliquez sur **Settings** (Paramètres).
- Cliquez sur la case à cocher **Automatically record disc when inserted** (Enregistrer disque automatiquement dès insertion).
- Cliquez sur **OK**.

Pour archiver un CD :


- Introduisez le CD (côté étiquette en haut) dans la fente du panneau avant du KIVOR TUNBOKS, jusqu'à ce que le mécanisme du disque fasse entrer ce disque.



Une fois l'archivage terminé, le mécanisme du disque va éjecter le CD.

Consultez l'alinéa Remarques importantes ci-dessous pour de plus amples informations et pour identifier d'autres options.

Remarques importantes :


Si vous souhaitez récupérer un disque sans attendre son éjection automatique, appuyez sur la touche  de l'application de commandes LINNTEK.


Si cela ne permet pas d'éjecter le disque ou si vous souhaitez éjecter ce dernier alors que vous n'avez pas immédiatement accès à l'application de commandes LINNTEK, vous pouvez activer la fonction dite "d'éjection forcée". Pour cela, introduisez une épingle, l'extrémité redressée d'un trombone ou un objet similaire dans le petit trou d'épingle qui se trouve sous le lecteur de disque afin d'enfoncer le microrupteur qui y est dissimulé.

Si vous utilisez une connexion sur le réseau Internet pour accéder au service CDDB de Gracenote, vous devez envoyer au KIVOR TUNBOKS la consigne de se mettre en ligne pour accéder à ce service. Pour cela, cliquez sur la touche droite de la souris au niveau d'un album ou d'un morceau puis sélectionnez l'option **Go online and look up** (Aller en ligne et consulter).

Si vous n'avez pas configuré le KIVOR TUNBOKS pour accéder au service CDDB de Gracenote, ou si vous l'avez fait mais le CD que vous archivez ne figure pas dans le service CDDB de Gracenote ; ce CD va apparaître sur l'écran de votre utilitaire de commande LINNTEK sous la référence Artist (Artiste) ou New Artist (Nouvel artiste).

Si vous souhaitez modifier la liste des albums (modifier le nom d'un album ou morceau, le supprimer, etc.), cliquez sur la touche droite de la souris au niveau du titre de cet album ou de ce morceau, sélectionnez l'option appropriée et procédez aux modifications requises en employant le clavier de votre ordinateur personnel PC.

Lorsque le KIVOR TUNBOKS a fini l'archivage d'un morceau, le symbole  vient s'inscrire à côté du titre de ce morceau. Cela indique que vous pouvez maintenant écouter ce morceau.

Si le symbole  apparaît au niveau d'un morceau, cela indique que l'archivage de ce dernier n'est pas encore terminé ou ne s'est pas fait correctement (le disque est peut-être sale, endommagé ou corrompu) ou que ce morceau n'a pas été reconnu comme étant un disque CD audio.

Vous pouvez écouter des albums ou des morceaux sur le KIVOR TUNBOKS pendant l'archivage d'un CD.

Le KIVOR TUNBOKS est compatible avec des CD enregistrables et ré-enregistrables. Cette option vous permet d'archiver des programmes radiodiffusés ou d'autres enregistrements que vous avez mémorisés sur des disques CD-R ou CD-RW. Le propriétaire du KIVOR TUNBOKS doit s'assurer qu'il ne commet pas d'infractions à des lois sur les droits d'auteurs en ce qui concerne l'archivage de programmes radiodiffusés ou d'autres matériels. En général, le service CDDB de Gracenote ne sera pas en mesure d'identifier les archives de programmes radiodiffusés.

Compression

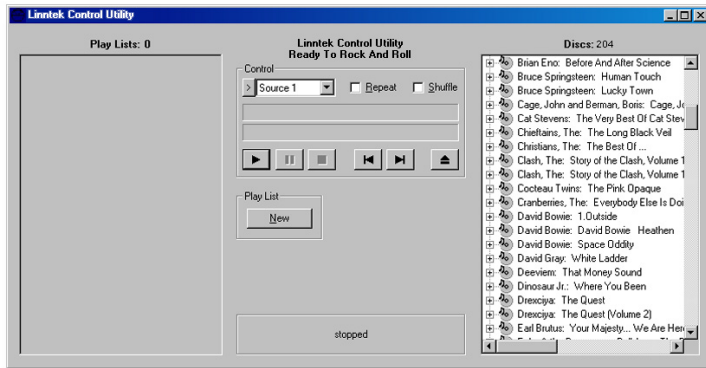
Vous pouvez configurer le KIVOR TUNBOKS pour comprimer le signal son provenant d'un CD lors de son archivage. Cette compression du signal son permet d'archiver un plus grand nombre de CD sur le KIVOR TUNBOK ; cependant, cette compression additionnelle réduit la qualité du son. Veuillez noter également que l'archivage est plus long lorsque vous y ajoutez la compression.

Pour configurer le KIVOR INDEX afin d'ajouter la compression durant l'archivage :

- Cliquez sur la touche droite de la souris au niveau de la barre qui se trouve en haut de l'écran de l'utilitaire de commande LINNTEK.
- Cliquez sur l'option **Configuration**.
- Sélectionnez l'onglet **Recording** (Enregistrement).
- Sélectionnez le niveau de compression que vous souhaitez employer.
- Cliquez sur **OK**.


Lecture

L'écran de l'utilitaire de commande LINNTEK



Fonctionnement de base

Ecoute d'un album :

- Cliquez à une reprise sur le titre d'un album pour le mettre en surbrillance.
- Appuyez sur .

L'album choisi commence sa fonction de lecture à partir du premier morceau ou


- Cliquez à deux reprises sur le titre de l'album.

L'album choisi commence sa fonction de lecture à partir du premier morceau.

Ecoute d'un morceau :

- Cliquez sur l'icône  qui se trouve à côté de l'album qui contient le morceau souhaité.

Tous les morceaux de cet album viennent s'afficher.

- Cliquez à une reprise sur le titre du morceau souhaité pour le mettre en surbrillance.
- Appuyez sur .

Le morceau choisi commence à jouer.

ou


- Cliquez sur l'icône  à côté de l'album qui contient le morceau souhaité.

Tous les morceaux de cet album viennent s'afficher.

- Cliquez à deux reprises sur le titre du morceau souhaité.

Le morceau choisi commence à jouer.

Remarque :


Pour faire disparaître de l'écran d'affichage les titres de morceaux, cliquez sur l'icône  à côté du titre de l'album.

Listes de lecture

Pour préparer un dossier de liste de lecture :

- Appuyez sur le bouton **New** (Nouveau) sous l'option Play List (Liste de lecture). Un nouveau dossier vient s'inscrire sur le panneau de liste de lecture.
- Saisissez un nom pour cette liste de lecture.

Adjonction d'un morceau à une liste de lecture:


- Cliquez sur l'icône  à côté de l'album qui contient le morceau souhaité. Tous les morceaux de cet album viennent s'afficher.

- Mettez en surbrillance le morceau souhaité puis utilisez l'option de traînée pour l'amener dans la liste de lecture souhaitée.

Tuyau :


Vous pouvez positionner un morceau à un emplacement spécifique d'une liste de lecture en le positionnant (glisser-déposer) au niveau du morceau que vous souhaitez jouer juste avant.

Adjonction d'un album à une liste de lecture:

- Cliquez sur l'icône  à côté de l'album souhaité.
- Utilisez l'option de traînée pour amener le titre de l'album au niveau du nom de la liste de lecture.

Les titres de morceaux viennent s'ajouter à la liste de lecture mais pas le nom de l'album proprement dit.

Ecoute d'une liste de lecture:



- Cliquez à une reprise sur le nom de la liste de lecture pour le mettre en surbrillance.
- Appuyez sur .

La liste de lecture choisie commence à passer à partir du premier morceau. ou

- Cliquez à deux reprises sur le nom de la liste de lecture.


La liste de lecture choisie commence à passer à partir du premier morceau.

Ecoute d'un morceau d'une liste de lecture :

- Cliquez sur l'icône  à côté de la liste de lecture qui contient le morceau souhaité. Tous les morceaux de cette liste de lecture viennent s'afficher.
- Cliquez à une reprise sur le titre du morceau souhaité pour le mettre en surbrillance.
- Appuyez sur .

Le morceau choisi se met à jouer

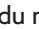
ou

- Cliquez sur l'icône  à côté de la liste de lecture qui contient le morceau souhaité. Tous les morceaux de cette liste de lecture viennent s'afficher.

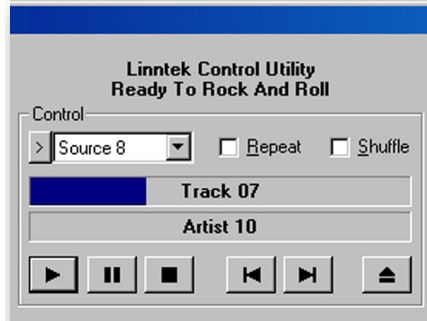
- Cliquez à deux reprises sur le titre du morceau souhaité.

Le morceau choisi se met à jouer.

Remarque :

Pour cacher les titres de morceaux à l'écran, cliquez sur l'icône  à côté du nom de la liste de lecture.

Autres opérations de lecture





Pour progresser en avant ou en arrière dans un morceau :

- Pendant la lecture du morceau, amenez le curseur de la souris sur le point approximatif de la barre du titre du morceau où vous souhaitez que commence la lecture puis cliquez une seule fois.

Remarque :

Le milieu de la barre du titre du morceau correspond au milieu d'un morceau.

Pour progresser en avant ou en arrière des morceaux d'un album ou d'une liste de lecture :

- Pour progresser en avant, appuyez sur .
- Pour progresser en arrière, appuyez sur .

Pour répéter un album ou une liste de lecture :

- Cliquez sur la case à cocher **Repeat** (Répétition) avant ou pendant une lecture.

Pour modifier l'ordre de lecture des morceaux d'un album ou d'une liste de lecture :

- Cliquez sur la case à cocher **Shuffle** (Mélange) avant le début d'une lecture.

Suppression d'archives

Suppression d'un album :

- Mettez en surbrillance le titre de l'album que vous souhaitez supprimer.
- Cliquez sur la touche droite de la souris pour faire apparaître le menu des options de l'album.
- Cliquez sur l'option **delete disc** (effacer disque).
- Appuyez sur la touche **OK**.

Suppression d'un morceau :

- Mettez en surbrillance le morceau que vous souhaitez supprimer.
- Cliquez sur la touche droite de la souris pour faire apparaître le menu des options de morceaux.
- Cliquez sur l'option **delete track** (effacer morceau).
- Appuyez sur la touche **OK**.

Suppression d'une liste de lecture :

- Mettez en surbrillance la liste que vous souhaitez supprimer.
- Cliquez sur la touche droite de la souris pour faire apparaître le menu des options de la liste de lecture.
- Cliquez sur l'option **delete play list** (effacer liste de lecture).
- Appuyez sur la touche **OK**.

Options supplémentaires

Sélection d'un nom pour des albums, des artistes et des morceaux

Si vous n'utilisez pas le Gracenote CDDB Music Recognition Service ou si vous utilisez ce service alors qu'un CD spécifique ne figure pas dans ce service Gracenote CDDB, vous pouvez ajouter vous-même des informations sur un album, un artiste et un morceau (vous pouvez également corriger ces informations).

Pour ce faire :

- Cliquez sur la touche droite de la souris au niveau du titre de l'album ou du morceau.
- A partir du menu, sélectionnez les informations que vous souhaitez ajouter ou corriger sur l'album.
- Utilisez votre clavier pour saisir ces informations.

Remarque :

Si vous changez des détails concernant un CD qui figure sur le service Gracenote CDDB, les informations concernant ce disque **ne seront pas** modifiées par ce service lors des consultations ultérieures.

Organisation de la banque de données

Vous pouvez organiser la banque de données par nom de disque ou d'artiste.

Pour changer cette organisation :

- Cliquez sur la touche droite de la souris au niveau d'un titre d'album ou de morceau.
- Sélectionnez l'option **sort by:disc name** (tri par : nom de disque) ou **sort by:artist name** (tri par : nom de l'artiste).

Mise à jour de la banque de données

Si vous avez ajouté des albums ou des morceaux sur le KIVOR TUNBOKS mais si ces derniers ne figurent pas dans la banque de données, **procédez comme suit** :

- Cliquez sur la touche droite de la souris au niveau de la barre qui apparaît en haut de l'écran de l'utilitaire de commande LINNTEK.
- Cliquez sur l'option **Sync With Kivor** (Synchroniser).

Espace libre disponible

Pour vérifier de combien de mémoire libre vous disposez sur votre KIVOR TUNBOKS :

- Cliquez sur la touche droite de la souris au niveau de la barre qui apparaît en haut de l'écran de l'utilitaire de commande LINNTEK.
- Cliquez sur **Settings** (Paramètres).
- Sélectionnez l'option **Free Space** (Espace libre).

Caractéristiques techniques

Généralités

Dimensions:	177 mm (h) x 482 mm (l) x 505 mm (p)
Poids:	12 à 20 kg
Consommation de courant :	155 W maxi, utilisation typique. < 3 W dans le mode Veille.

Branchements

Signal	Connecteur	Niveau	Impédance
USB	Port USB	-	-
Comms 1&2	Type D à 9 broches	1 V pàp	110 Ω
Ethernet	RJ-45	-	-
PCI (AES/EBU)	RJ-45	1 V pàp	110 Ω
Vidéo	Type D à 15 broches	-	-
Modem	RJ-11	-	-

Garantie et Après-Vente

Cet appareil est garanti en conformité avec les termes et conditions en vigueur dans le pays d'achat et vos droits statutaires ne sont pas limités. Outre les droits statutaires que vous pouvez avoir, Linn s'engage à remplacer les pièces qui tombent en panne à la suite d'un défaut de fabrication. Pour nous aider, demandez à votre revendeur Linn les détails du programme de garantie Linn en vigueur dans votre pays.

Aux Etats-Unis, dans certains pays d'Europe et dans certains autres marchés, les clients qui enregistrent leur achat auprès de Linn peuvent parfois bénéficier d'une prolongation de garantie. Vous trouverez une carte d'enregistrement de garantie avec votre appareil. Faites-la tamponner par votre revendeur et renvoyez-la chez Linn dès que possible.

Attention

La maintenance et le démontage non-autorisés de votre appareil annulent la garantie du fabricant. Cet appareil ne contient aucune pièce pouvant être réparée par l'utilisateur. Pour obtenir des renseignements sur l'entretien du produit, adressez-vous aux revendeurs Linn et à eux seulement.

Support technique et information

Adressez toutes vos demandes de renseignements relatives au support technique et aux appareils soit à votre revendeur, soit à l'un des bureaux de Linn ci contre.

Vous pourrez trouver les détails de votre revendeur/distributeur local sur le site Internet de Linn : www.linn.co.uk

Important

Conservez un exemplaire du bordereau de vente comme preuve de la date d'achat du produit.

N'oubliez pas d'assurer votre appareil pendant les transports ou les expéditions en cas de réparation.

Linn Products Limited

Glasgow Road
Waterfoot
Eglesham
Glasgow G76 0EQ
Scotland, UK

Phone: +44 (0)141 307 7777
Fax: +44 (0)141 644 4262
Helpline: 0500 888909
Email: helpline@linn.co.uk
Website: www.linn.co.uk

Linn Incorporated

8787 Perimeter Park Boulevard
Jacksonville
FL 32216
USA

Phone: +1 (904) 645 5242
Fax: +1 (904) 645 7275
Helpline: 888-671-LINN
Email: helpline@linninc.com
Website: www.linninc.com

Linn Deutschland GmbH

Hühnerposten 1d
D-20097 Hambourg
Allemagne

Téléphone : +49-(0) 40-890 660-0
Télécopieur : +49-(0) 40-890 660-29
Courriel : info@linngmbh.de
Site Internet : www.linn.co.uk

Linn France

Future Building 1,
1280 Avenue des Platanes
34970, Lattes
France

Tel: +33 (0) 467 42 61 17
Fax: +33 (0) 467 65 46 35
Email: linnfrance@aol.com

Aldburn Electronics

1455A Crown Street
North Vancouver
V7J 1G4
British Columbia
Canada

Tel: +1 (604) 986 5357
Fax: +1 (604) 986 5335
Email: mike@aldburn.ca

Pack 829/2